

REMATE ANUAL DE REPRODUCTORES



MARTES 26
DE SEPTIEMBRE DE 2017

Sociedad Rural de

AZUL

80 TOROS **120 VAQUILLONAS**
S/, PR y PP PR y VIP

Genética con información

hacia una ganadería de precisión



Con Evaluación Genética ParAm 2017
Procesamiento de EBV's intra-herd en el Breed Plan australiano
Prueba de capacidad de Servicio



Vientres Seleccionados de:
"Santa Dionisia"
de Horacio Gavíña

MONASTERIO
Tattersall

Tel. 02318-462233/494126/454087

Cabaña

Los Angeles®

Asociación de Monjes Cistercienses



Rindes y Cultivos DAS

Gente de Campo

IpesaSilo
Enfoca más



Casa Central **TANDIL**
Tel: (0249) - 4446850 / 4446866
Sucursal **AZUL**
Tel: (02281) - 434413 / 434446

Sucursal **OLAVARRIA**
Tel: (02284) - 452977
Sucursal **GENERAL BELGRANO**
Tel: (2243) - 15407782

Sucursal **CHILLAR**
Tel: (2281) - 15586470

www.rycdas.com.ar

Ibsalert Encierre Plus



Máxima Prevención para Feedlot y Destete

Vacuna combinada para la prevención de infecciones respiratorias y queratoconjuntivitis debido a virus y bacterias

INVESTIBIO

www.ipesa.com.ar
f investio



SISTEMA DE SELECCIÓN *Los Angeles*

Estimado cliente y/o amigo:

Una vez más tenemos el agrado de saludarlo y de presentarle una síntesis de la cabaña, como introducción a los datos que se consignan en el listado de reproductores ofrecidos para la presente campaña. Es reconocida nuestra trayectoria y el logro consistente de animales **útiles tanto en rodeos de cría extensiva como en cabañas dentro de la raza.**

Como desde nuestros inicios, hoy también seguimos constantes en el sistema de reservar los mejores toros S/ dentro del sistema PR que conduce la Asociación Argentina Criadores de Hereford (AACH). A tal efecto perseveramos en las mediciones necesarias para generar DEP's, que se remiten al PEG de la AACH dentro del desarrollo de *la Base Genética PanAm.* (criadores de USA, Canadá, Uruguay y Argentina). Estos datos, como sistema interno alternativo, se envían al sistema *BreedPlan* australiano (rodeo *intra-herd* desde 1998)¹.

La información que ofrecemos es la reportada por el PEG, que nos compara con los numerosos rodeos que se sirven de esta herramienta fundamental de selección.

Para difundir la genética, se implementan las mejores técnicas de reproducción: Inseminación Artificial a Celo Detectado (IACD) o a Tiempo Fijo (IATF) y desde 2003 Transferencias Embrionarias (TE). Junto con la natural evolución en estas técnicas y el logro estable de producir excelentes **Toros Padres S/ Propios**, se ha comenzado un nuevo proyecto denominado: ***Servicios Genéticos Los Angeles***, por medio del cual se comienza a coleccionar y congelar semen de dichos Padres en nuestro establecimiento, siguiendo las normas y aprobación del SENASA.

Entre las novedades de los últimos años, se ha retornado al ***servicio de 15 meses*** en vaquillonas, luego de una interrupción de seis años en dicho manejo. El objetivo evidente es el de aumentar nuestra oferta de toros aptos para vaquillonas y se refleja concretamente en un buen número de toros aptos para ellas.

Por último, seguimos desarrollando nuestro plantel Puro de Pedigree (PP), con igual metodología y manejo que la utilizada en nuestro rodeo PR. A tal efecto hemos ido a seleccionando líneas de sangre próximas al biotipo Hereford que nos caracteriza (*line-breeding*), con la apertura de sangre y capacidad de extensión que el PP ofrece para toda la raza.

Esta comunicación es una buena oportunidad para saludar y agradecer a todo nuestro equipo de producción y administración, bajo la dirección del *Med. Vet. Omar Horacio de Dominicis* y equipo profesional con él vinculado. Tampoco podemos dejar de mencionar al *Med. Vet. Carlos Martín Acuña*, con quien desde 1987 tenemos asegurada la aptitud reproductiva de los toros y además de todos aquellos amigos y clientes que nos siguen desde hace muchos años. Por supuesto, una vez más invitamos con agrado a todos aquellos que estén interesados por conocernos.

Hnos. trapenses

Nota: en el listado de toros que ofrecemos, así como están pendientes algunas PCS, estamos a la espera de la Inspección AACH para marcar alrededor de 12 S/ del total del grupo.



GRUPO LABORATORIOS AZUL
Av. 25 de Mayo 479/485 (7300) - Azul - Bs As.
Tel.: (02281) 431770 - (líneas rotativas).
E-mail: labazul@speedy.com.ar
Web: www.laboratorioazul.com.ar

SANIDAD REALIZADA POR LABORATORIO AZUL DIAGNOSTICO S.A
- Todos los toros tienen diagnóstico de Trichomonas y Campylobacter con 2 muestreos sucesivos negativos.
- Serología de Brucelosis negativa en toros y vaquillonas.

¹Nota: Lo procesado en *BreedPlan* se usa actualmente como herramienta interna de selección, dada la consistencia lograda en todos estos años de mediciones.

Evaluación Genética Hereford Panamericana²

La *PanAm* es la primera evaluación genética a nivel mundial, que incluye animales provenientes de USA, Canadá, Uruguay y Argentina. Se lleva a cabo desde 2004 en el AGBU (Animal Genetics and Breeding Unit), institución australiana fundada en 1976 por el Departamento de Agricultura del Estado de New South Wales y la Universidad de New England, para la investigación, desarrollo e implementación del mejoramiento genético en bovinos.

El equipo de trabajo constituido por las Asociaciones de Criadores de Hereford y el staff de la ABRI y del AGBU, junto con una gran transferencia de material genético, permiten el desarrollo de nuevos modelos estadísticos y programas de software para lograr la integración genética global de la raza Hereford y así ofrecer la evaluación genética de las características de desarrollo, fertilidad y calidad de carnes, imprescindibles en los sistemas actuales de selección. Además otras características nuevas, que están hoy en etapa de investigación, seguro se incorporarán en el futuro, una vez afianzada su utilidad. Hoy se cuenta con más de 6 millones de animales con material genético nacional y extranjero estableciendo conexiones a través del análisis de nuevas progenies y rodeos.

En nuestro medio la AACH genera dos evaluaciones anuales, cubriendo de esta manera las demandas requeridas por los Centros de Inseminación, criadores y cabañeros usuarios. Además, para uso oficial y común la AACH edita cada año el *“Sumario de Padres Hereford”* donde el criador tiene a su disposición las características analizadas, que le permitirán tomar decisiones concretas y objetivas sobre aquellas variables que producen un fuerte impacto económico en la producción de su rodeo.

La AACH ofrece en su excelente sitio web, la posibilidad de descarga en pdf del citado *“Sumario de Padres Hereford PP y S/”*. Este sitio contiene también la más completa y actualizada explicación e información del sistema PEG, con el acceso directo a toda la información PEG Panam, por medio del sistema PEG online. *¡Lo invitamos a descubrir esta excelente fuente de información genética!*

CARACTERISTICAS EVALUADAS - Evaluación Pan Am

NACIMIENTO	CRECIMIENTO	FERTILIDAD	CARCASA
Facilidad de Parto Directa	Peso Destete	Circ. Escrotal	Área Ojo Bife
Facilidad de Parto Hijas	Leche Materna		Grasa Dorsal
Peso de Nacimiento	Leche y Crecimiento		% Grasa Intramuscular
	Peso al Año		
	Peso Final		

La Evaluación Genética Hereford Panamericana usa la metodología de análisis *“Multi-Carácter”*, en la cual se procesan todas las variables de manera simultánea, utilizando el *Modelo Animal*. Todos los animales que conforman la base de datos son utilizados para predecir el mérito genético de cada individuo, generando resultados (DEPs) para todas las categorías que proveen información (toros, toritos, vacas, vaquillonas y novillos). Para esto, se utilizan las relaciones de parentesco documentadas en los Registros Genealógicos (RRGG) de la Sociedad Rural Argentina para los animales Puros de Pedigree (PP) y en los registros de la Asociación Argentina Criadores de Hereford para los animales Puro Registrado (PR) y S/.

² Los conceptos que siguen son extractados y resumidos del SUMARIO DE PADRES 2014 de la AACH.

REPORTE INDIVIDUAL DE RODEO

Desde los reportes recibidos de la AACH, ofrecemos a nuestros clientes los datos extraídos para redactar nuestro catálogo, y sus referencias las consignamos a continuación.

Interpretación de los datos de nuestros productos en nuestro catálogo

Identificación		Genealogía			Datos físicos					EVALUACION HEREFORD PANAMERICANA JUNIO 2017											
Destino de venta	TORO	PADRE	MADRE	Abuelo materno	Nacimiento		Prueba Cap.			Peso al 14 JUL	Frame	PARTO	DESARROLLO				FERT.	CARCASA			OBSERV.
					Fecha	Peso	CS	PE	CE			PN	LM	PD	PA	PF	CE	AOB	GD	% GI	
												prec.	prec.	prec.	prec.	prec.	prec.	prec.	prec.	prec.	

1. **Identificación (Ident.):** En esta columna se incluye el número RP del toro PR.
2. **Padre:** Con el apodo o RP tal como se ha registrado en la AACH.
3. **Madre:** identificada con RP según registro PR de la AACH
4. **Abuelo materno:** Con el apodo o RP tal como se ha registrado en la AACH.
5. **Fecha de Nacimiento.:** Indica la fecha de nacimiento del animal.
6. **Peso de nacimiento:** registrado al momento del parto.
7. **Prueba de capacidad de servicio³:**
CS: número de saltos en el tiempo de 20 min. durante la prueba, según técnica muy probada.
PE: potencial de entore para dicha CS
CE: medida de circunferencia escrotal a la fecha de pesada final indicada.
8. **Frame:** Los puntajes de estructura corporal o "*frame*" son relaciones numéricas entre la altura de los animales y su edad. Son curvas que representan el patrón de crecimiento animal y que la altura está asociada al tamaño del esqueleto y predicen el tamaño potencial adulto del mismo. Los valores se extienden entre 2 y 9, y son calculados a partir de la altura de la cadera y la edad. Pueden ser usados para proyectar el tamaño adulto, dando una indicación de la composición, y caracterizando la performance potencial y los requerimientos nutricionales de un animal.
9. **Facilidad Parto Directa (FPD):** Esta DEP, expresada en porcentaje (%), es un estimador de las diferencias en el mérito genético, de la habilidad de los hijos de un toro, de nacer sin asistencia de una vaquillona de 2 años. Esta DEP reporta diferencias en el porcentaje de nacimientos sin asistencia. Valores positivos son deseables, p.e.: entre un toro +4 y otro -1, se espera que al ser usados en vaquillonas de 2 años, el primer toro tenga 3% menos de asistencias que el segundo.
10. **Facilidad de Parto Indirecta o de las Hijas (FPI):** Esta DEP, expresada en porcentaje (%), es un estimador de las diferencias en el mérito genético de la habilidad de parir sin asistencia de las hijas de 2 años de un toro en particular. Por ejemplo, se espera que un toro con una DEP de Facilidad de Parto Indirecta de +4.0 % tenga hijas que en promedio tendrán 3% menos de distocias a los 2 años de edad que las hijas de un toro con una DEP para dicha característica de +1.0%.
11. **Peso al Nacer (PN):** La DEP de Peso al Nacer, expresada en kilogramos (kg), se calcula en base a mediciones de peso al nacer de los animales ajustados por la edad de la madre. El Peso al nacer es la variable con mayor influencia sobre los problemas de parto, por lo tanto, cuanto más baja sea esta DEP, más livianos serán sus terneros al nacer, disminuyendo así la probabilidad de dificultades de parto (distocias). Esta DEP junto con las de Facilidad de Parto, son particularmente importantes al seleccionar toros para ser utilizados sobre vaquillonas.
12. **Peso al Destete (PD):** Esta DEP, expresada en kilogramos (kg), refleja el crecimiento del animal hasta el destete. Para su análisis los datos son ajustados a los 205 días y por edad de la madre. La DEP para Peso al Destete es el mejor indicador del mérito genético de un animal para el crecimiento a una edad temprana.

³ Las referencias sobre la Prueba de Capacidad de Servicio están al final del documento.

13. **Peso al año (PA):** Esta DEP, expresada en kilogramos (kg), es calculada utilizando los pesos de animales alrededor del año de edad, ajustados a los 452 días. La DEP para Peso al Año es el mejor indicador del mérito genético de un animal para el crecimiento al año de vida.
14. **Peso Final (PF):** Esta DEP, expresada en kilogramos (kg), es calculada utilizando los pesos de animales alrededor del año y medio de edad, ajustados a los 550 días. La DEP para Peso Final es el mejor indicador del mérito genético para el crecimiento de un animal luego del año de vida.
15. **Leche Materna (LM):** Esta DEP, expresada en kilogramos (kg), indica la habilidad de una hembra para producir leche, medida a través del peso al destete de sus hijos. En el caso de los machos, indica la aptitud lechera que transmite el reproductor a sus hijas, medida a través del peso al destete de sus nietos. El nivel óptimo de producción láctea en vacas de cría está íntimamente ligado a la capacidad de adaptación de esos vientres al medio ambiente. Madres con altas DEPs en leche producirán terneros más pesados al destete, característica deseable para campos buenos e inconvenientes para aquellos que presenten restricciones, donde los mayores requerimientos de la lactancia comprometerán la fertilidad de las vacas.
16. **Circunferencia Escrotal (CE):** Esta DEP, expresada en centímetros (cm), es el indicador más importante de la fertilidad de los rodeos. La alta heredabilidad de este carácter, permite además obtener una muy buena respuesta selectiva. El tamaño testicular tiene una alta correlación con el volumen seminal, asociándose además favorablemente con la edad de pubertad y longevidad productiva en vaquillonas. Dado que el costo por ternero vendido depende en gran parte del porcentaje de terneros logrados, la fertilidad del ganado, medida indirectamente a través de la circunferencia escrotal, es uno de los principales factores a tener en cuenta para mejorar la eficiencia reproductiva y la rentabilidad de los rodeos de cría. La DEP de CE es el resultado de las diferencias entre los toros incluidos en la base de datos utilizada en la evaluación.
17. **Área de Ojo de Bife (AOB):** Esta DEP, expresada en centímetros cuadrados (cm²), es un indicador de la musculatura del animal. La DEP para el Área de Ojo de Bife se calcula en base a las mediciones ecográficas tomadas entre la 12^{va} /13^{va} costilla. Una DEP más alta para ésta característica, indica mayor cantidad de músculo.
18. **Espesor de Grasa Dorsal (GD):** Esta DEP, expresada en milímetros (mm), es un indicador de la cobertura de grasa del animal. La DEP para Grasa Dorsal se calcula en base a las mediciones ecográficas tomadas en la 12^{va} /13^{va} costilla. Una DEP más alta para esta característica, indica mayor cantidad de grasa subcutánea y una maduración más precoz.
19. **Porcentaje de Grasa Intramuscular (%GI):** Esta DEP, expresada en porcentaje (%), es un indicador de la cantidad de grasa existente dentro del músculo. La DEP para % Grasa Intramuscular se calcula en base a las mediciones ecográficas tomadas en la 12^{va} /13^{va} costilla. El marmoreo es un factor muy importante para la calidad de la carne, que está asociado muy fuertemente a su sabor y jugosidad, por lo tanto es determinante de su palatabilidad.
20. **Precisión (Prec.):** Debajo de cada característica evaluada se indica la precisión para cada una de ellas. El rango de las precisiones va de 0% a 99% e indica la confiabilidad con que la DEP predice la característica evaluada. También es un indicador de la cantidad de información que ha sido utilizada en el momento de calcular dicha DEP.

Mediciones ecográficas⁴

Los datos de mediciones ecográficas por ultrasonido son parte del mejoramiento del ganado de carne de todos los países del mundo y apuntan directamente a la calidad del producto final, la carne vacuna. Estas mediciones contribuyen a que los criadores puedan obtener datos exactos de características de calidad de carne en sus animales. A medida que la información obtenida sea

⁴ Explicación extractada del sitio web de la AACH.

utilizada como herramienta de selección, se logrará mejorar la calidad de los rodeos y en consecuencia los valores de venta del producto. La AACH con el objetivo de progresar en la información genética de la raza ha decidido incluir en su Programa de Evaluación Genética (PEG) características relacionadas con estos temas.

En el mes de marzo de 2007 comenzamos (AACH) con las mediciones por ultrasonido de: AOB (Área de Ojo de Bife), EGD (Espesor de Grasa Dorsal), % GI (porcentaje de Grasa Intramuscular), EGC (Espesor de Grasa de Cadera), y a partir del 2009 a generar los correspondientes DEP, que fueron publicados en el Sumario de Padres de ese año.

Se ecografían los toritos y vaquillonas a la edad de 18 meses \pm 45 días, recomendándose no medir las vaquillonas con más de 3 meses de preñez. Para una evaluación prematura, puede hacerse sobre animales sujetos a feedlot o confinamiento, así pueden medirse a los 15 meses \pm 45 días de edad.

Las mediciones en los reproductores son realizadas por ecografistas habilitados por la Asociación Argentina Criadores de Hereford, para luego ser interpretadas por el CIIE (Centro de Interpretación de Imágenes Ecográficas) del INTA Castelar. Los resultados son ingresados al PEG y se envían a las cabañas para su utilización.

Nuestra cabaña viene ecografiando **la totalidad de su producción desde el año 2003**, por el servicio de los mismos ecografistas (Ferrario y Fernández, con aprobación por el CIIE). En aquel entonces nuestros resultados estaban sólo bajo el procesamiento del Breed Plan. Estos años de selección con esta información explican los excelentes datos de carcasa del rodeo de *Los Angeles*.

¿Qué es una DEP?

La Evaluación Genética de la AACH permite predecir el mérito genético de un animal para las características evaluadas. Las DEPs o "*Diferencia Esperada entre Progenie*" indican cómo será el resultado promedio (performance) de las futuras crías de un toro en comparación con las que producirán el resto de los padres incluidos en la misma base.

Las DEPs son diferencias relativas entre los animales que se expresan en la unidad en que se mide cada característica (Ej. peso al nacer en kg, circunferencia escrotal en cm, grasa en mm, etc.). Se calculan utilizando distintas fuentes de información:

- Datos propios del animal
- Datos de su progenie
- Datos de otros parientes (genealogía)
- Además tienen en cuenta la **heredabilidad** de cada característica y las **correlaciones genéticas** entre las mismas.

El uso de DEPs permite a los criadores comparar reproductores, aunque éstos hayan sido evaluados en diferentes cabañas y dejen descendencia en distintas zonas, años y meses de parición. Ello es posible gracias al uso de las relaciones de parentesco entre los animales a través "*Puentes Genéticos o Toros de Referencia*".

Precisión de las DEPs

La **precisión** o **exactitud** es un indicador del grado en que la DEP provee el verdadero valor genético de un animal para cada una de las características evaluadas. Es decir de la **estabilidad** de las DEPs. Valores altos suponen gran cantidad de información para el cálculo de la DEP y menor probabilidad de variación con la inclusión de nueva información. La precisión depende de la **heredabilidad** de cada característica y de su correlación entre las distintas características evaluadas. El valor de la

precisión varía entre 0 y 100 %, a medida que se acerca al 100% la DEP resulta más confiable y se aproxima al verdadero valor genético del animal para una característica en particular.

Percentiles y Distribución de las DEPs

Los percentiles permiten ubicar la superioridad / inferioridad de la DEP de un animal en particular, interpretado en su ubicación relativa dentro la población de referencia. La tabla que los agrupa permite tener una noción más aproximada del ranking del animal dentro de la totalidad de animales evaluados.

Tabla de Percentiles* - Evaluación Genética PANAM JUN 2017

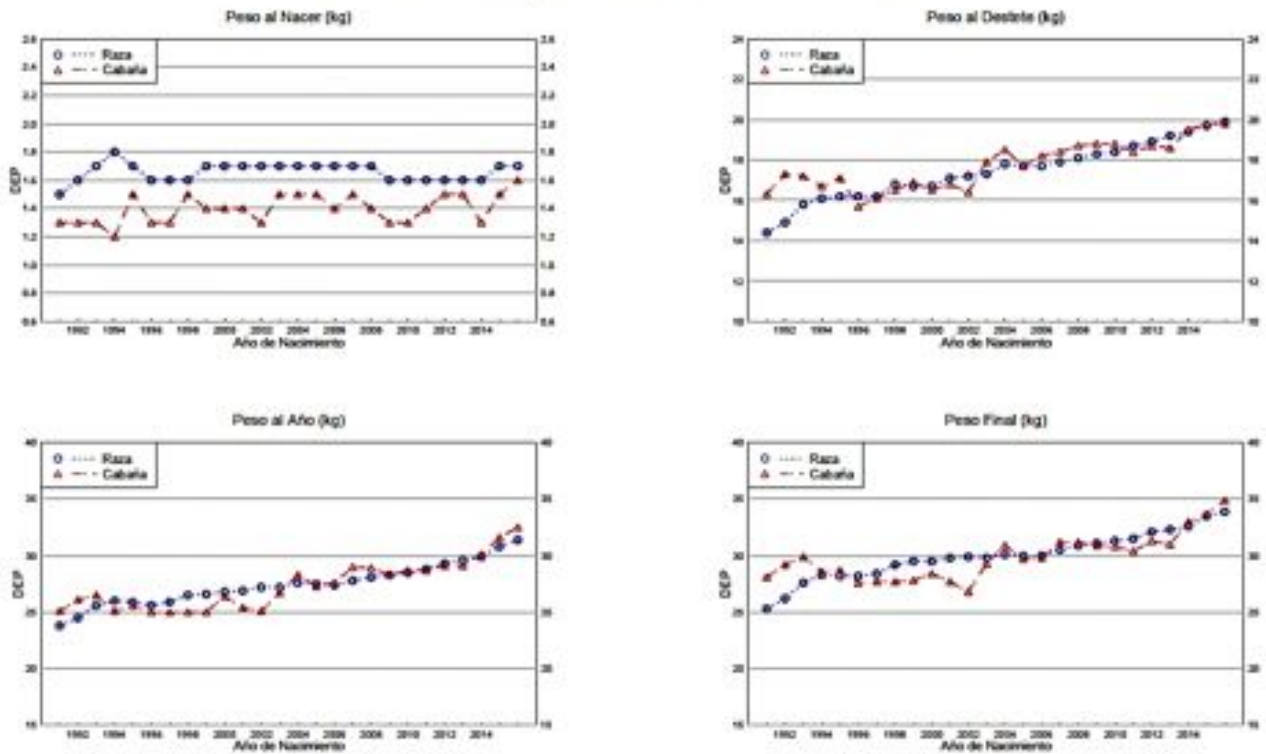
	FP Dir. (%)	FP Hijas (%)	Peso Nacer (kg)	Peso Dest. (kg)	Peso Año (kg)	Peso Final (kg)	Leche (kg)	Circ. Escrotal (cm)	AOB (cm ²)	Grasa Dorsal (mm)	Grasa Intram. (%)
V. Máx.	+8.0	+5.2	-2.2	+35.2	+57.5	+70.6	+12.0	+2.1	+7.49	+4.17	+0.57
Top 1%	+5.7	+2.8	-0.3	+26.9	+43.3	+46.8	+9.2	+1.2	+4.00	+1.04	+0.23
Top 5%	+3.4	+1.6	+0.4	+24.4	+39.0	+42.0	+7.4	+1.0	+2.77	+0.64	+0.17
Top 10%	+2.4	+1.2	+0.8	+23.2	+36.9	+39.9	+6.3	+0.9	+2.26	+0.46	+0.15
Top 15%	+1.9	+1.0	+1.0	+22.5	+35.5	+38.6	+5.5	+0.8	+1.94	+0.36	+0.13
Top 20%	+1.6	+0.8	+1.1	+21.8	+34.4	+37.5	+4.9	+0.8	+1.74	+0.28	+0.12
Top 25%	+1.4	+0.7	+1.3	+21.3	+33.5	+36.5	+4.5	+0.7	+1.61	+0.20	+0.11
Top 30%	+1.2	+0.5	+1.4	+20.8	+32.6	+35.7	+4.1	+0.7	+1.42	+0.15	+0.10
Top 35%	+1.0	+0.4	+1.5	+20.4	+31.8	+35.0	+3.8	+0.6	+1.29	+0.10	+0.09
Top 40%	+0.8	+0.3	+1.5	+20.0	+31.1	+34.2	+3.5	+0.6	+1.23	+0.05	+0.08
Top 45%	+0.6	+0.2	+1.6	+19.7	+30.3	+33.5	+3.3	+0.6	+1.10	+0.03	+0.07
Top 50%	+0.4	+0.1	+1.7	+19.3	+29.7	+32.8	+3.0	+0.6	+0.97	-0.03	+0.06
Top 55%	+0.3	0.0	+1.8	+19.0	+29.0	+32.2	+2.8	+0.5	+0.90	-0.08	+0.06
Top 60%	+0.1	-0.1	+1.9	+18.6	+28.3	+31.5	+2.6	+0.5	+0.77	-0.10	+0.05
Top 65%	-0.1	-0.2	+2.0	+18.2	+27.6	+30.8	+2.4	+0.5	+0.71	-0.15	+0.04
Top 70%	-0.3	-0.4	+2.0	+17.9	+26.9	+30.0	+2.2	+0.4	+0.58	-0.20	+0.03
Top 75%	-0.6	-0.5	+2.1	+17.5	+26.1	+29.2	+2.0	+0.4	+0.45	-0.25	+0.02
Top 80%	-0.9	-0.7	+2.2	+17.0	+25.2	+28.3	+1.7	+0.4	+0.32	-0.30	+0.01
Top 85%	-1.2	-1.0	+2.3	+16.4	+24.1	+27.3	+1.4	+0.3	+0.19	-0.38	-0.01
Top 90%	-1.6	-1.2	+2.5	+15.7	+22.8	+25.9	+1.0	+0.3	0.00	-0.46	-0.03
Top 95%	-2.3	-1.8	+2.8	+14.5	+20.6	+23.8	+0.3	+0.2	-0.26	-0.64	-0.05
Top 99%	-4.2	-2.8	+3.4	+12.3	+16.4	+19.5	-1.4	-0.1	-0.84	-1.04	-0.11
V. Mín.	-10.3	-6.2	+5.1	+5.9	+1.0	+5.4	-5.6	-1.2	-2.45	-2.24	-0.27

*Fuente: Evaluación Genética Panamericana Junio 2017.

Tendencias Genéticas

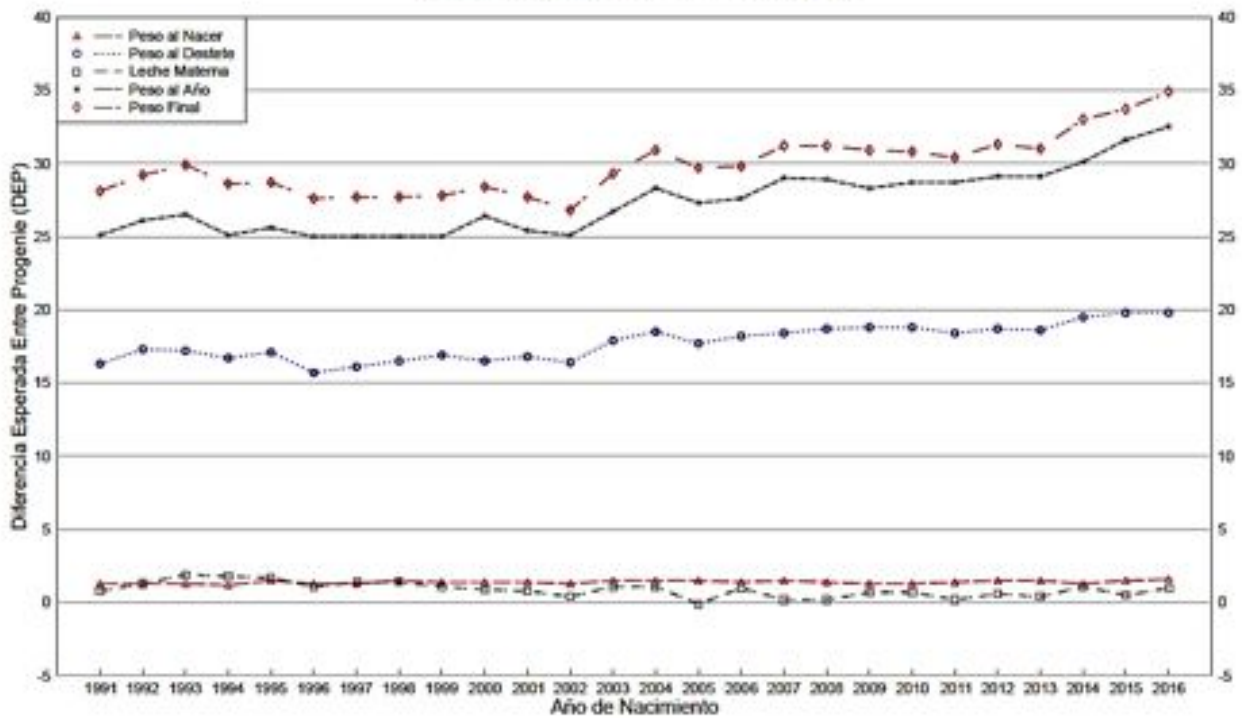
La tendencia genética muestra el cambio de la raza, o variación de las DEP's para cada característica a lo largo del tiempo. Ellas ponen en gráfico el progreso genético de la raza y de la cabaña en datos de desarrollo:

ASOCIACION ARGENTINA CRIADORES DE HEREFORD - EVALUACION PANAMERICANA JUNIO 2017
 LOS ANGELES - Comparación con la Tendencia Genética de la Raza



El gráfico siguiente de DEP's de crecimiento da una panorámica sintética de la evolución la cabaña.

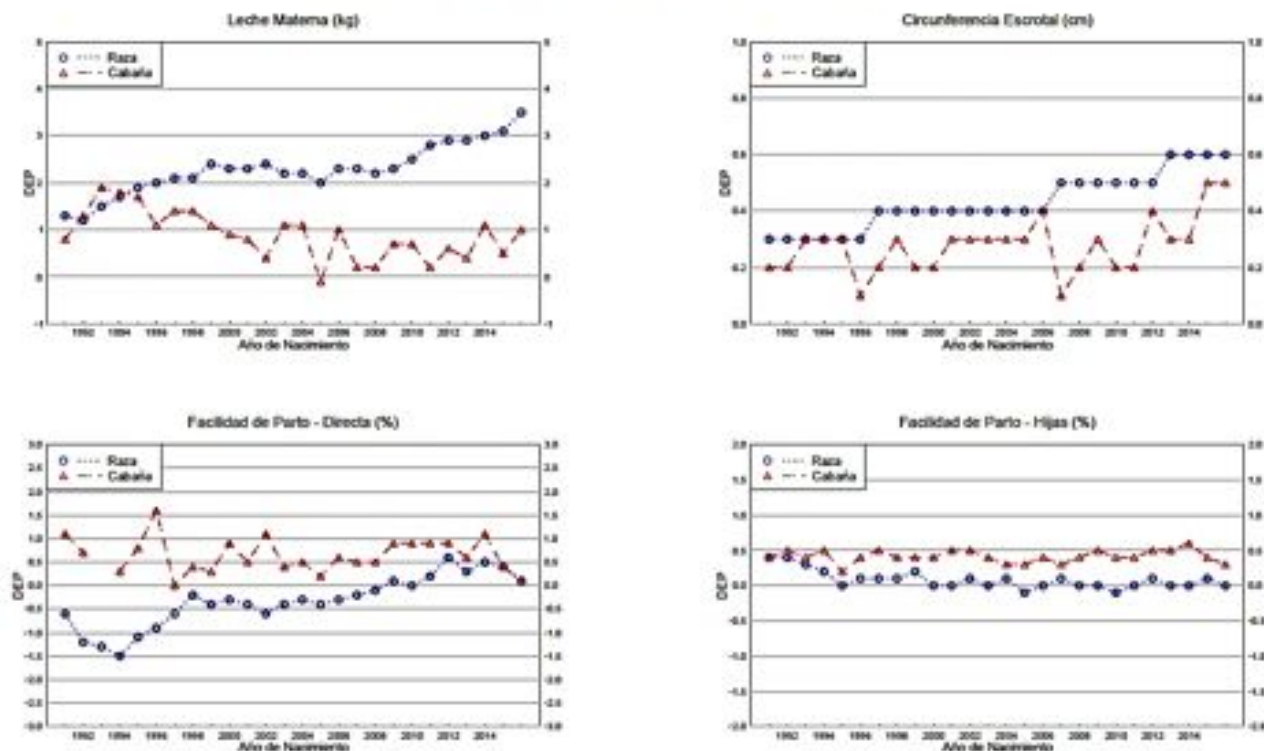
09/06/17 ASOCIACION ARGENTINA CRIADORES DE HEREFORD - EVALUACION PANAMERICANA JUNIO 2017
 Tendencias Genéticas de Pesos - LOS ANGELES



Comentario: En estos gráficos se observa la evolución en curso del rodeo al seleccionar con bajos pesos de nacimiento y enfatizando el crecimiento, con animales de frame muy moderado, se iguala o incluso se supera a la tendencia de la raza, que en general responde a mayores tamaños.

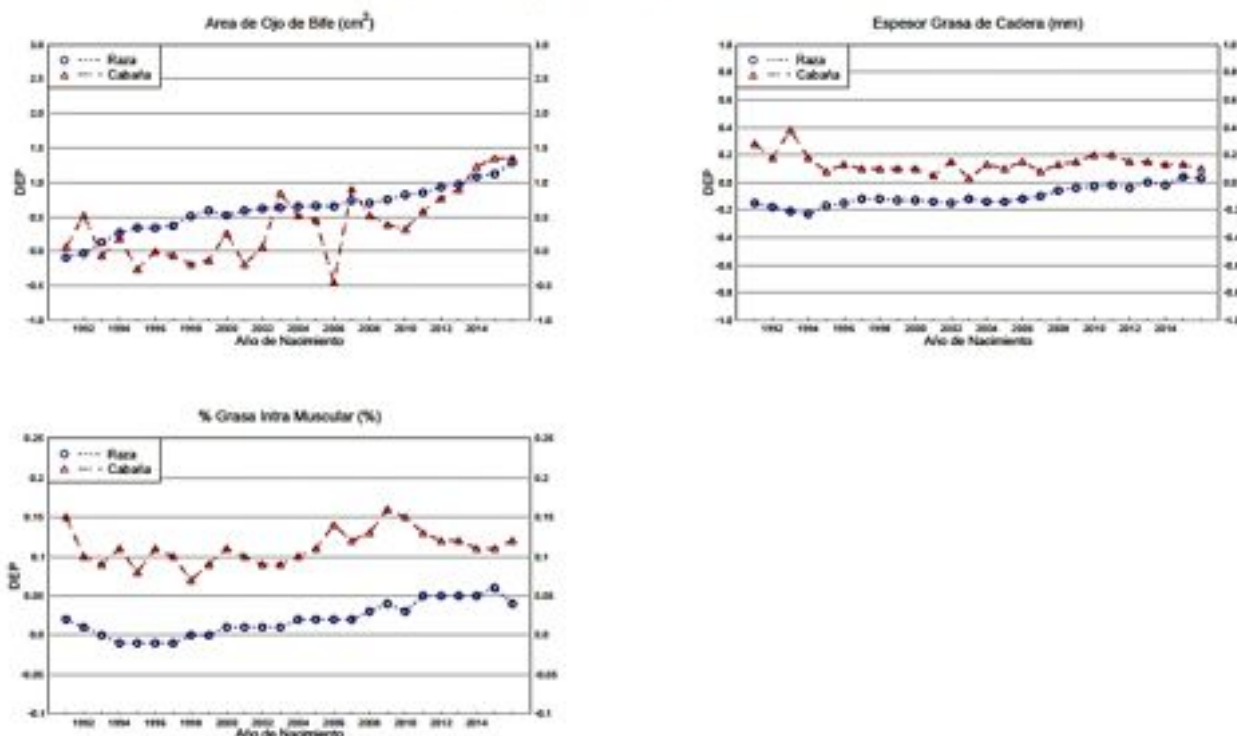
Vemos las restantes tendencias de las mediciones procesadas a lo largo de los años. Es de notar que las mediciones se hacen siempre **sobre la totalidad** de la producción de cada año.

ASOCIACION ARGENTINA CRIADORES DE HEREFORD - EVALUACION PANAMERICANA JUNIO 2017
LOS ANGELES - Comparación con la Tendencia Genética de la Raza



Comentario: La evolución del rodeo, busca mantener la facilidad de parto; lo que ha resultado prácticamente en buenos partos naturales. No se ha enfatizado la producción de leche; como muestra la tendencia respectiva. Se ve que se está seleccionando en la mejora de la circunferencia escrotal. Finalmente, en los gráficos que siguen, son muy notables las características en ecografías de carcasas: con altas AOB, muy buen engrasamiento y excelente capacidad de marmoreo.

ASOCIACION ARGENTINA CRIADORES DE HEREFORD - EVALUACION PANAMERICANA JUNIO 2017
LOS ANGELES - Comparación con la Tendencia Genética de la Raza



Los principales padres de los toros 2017⁵

[DES] LOS ANGELES S/ 04003 Destello - (semen disponible en CABA)

Gran padre propio, muy probado y *raceador*. Es el mejor en volumen carnicero (AOB), luego de su padre Refucilo. Tiene coloración y cabeza perfectos. Insistimos en su uso por la indiscutible calidad de sus productos. Reservamos vendiendo el 50 % del *S/ 14025 Chapu*, que está en producción de semen.

[CHA] LOS ANGELES S/ 05357 Chaparrón - (semen disponible en CABA)

Otro de los probados padres de Los Ángeles, que sigue en carrera dentro de las combinaciones internas de nuestro rodeo. El mejor hijo de *Trueno*, con precocidad, mucha carne, grasa, fertilidad y uniformidad. De estructura impecable, con excelente color, manchas y pigmentación. Muy buenos cuartos y datos genéticos.

[MAM] LOS ANGELES S/ 08003 Mate Amargo

Notable combinación entre *Bártimo* con la vaca *04004* (donante) y propia hermana de *Destello*. Transmite un fenotipo muy correcto y uniforme, con excelente cabeza, pigmentación, cuartos y testículos. Ha marcado notablemente nuestras últimas tres generaciones, con altos precios en los remates para sus hijos y marcando varios S/ suyos. Reservamos en 2015 al *S/ 13053 Guapo*, hoy ya con buena producción.

LOS ANGELES S/ 11057

Padre adquirido por cabaña *El Encuentro* de Agroquequén S.A. en el remate 2013, es un gran hijo de *Chaparrón*, con bajo peso al nacer y cuartos fuera de lo común. Reservamos semen para uso propio y ahora ofrecemos algunos de sus buenos productos. Fue probado en vaquillonas de 18 meses con notables DEPs.

[BRO] LOS ANGELES S/ 11173 Brochero

Gran padre reservado en 2013, cuya última producción ofrecemos este año. Se accidentó en servicio por lo cual ha sido un toro que aportó a su genealogía gran aptitud carnicera, con excelente fertilidad y color.

[SUP] LOS ANGELES S/ 12009 Supremo

Reservado en 2014 como excelentes padres para vaquillonas y con DEPs destacados en varias características. La prueba ya realizada en vaquillonas de 15 meses está siendo muy satisfactoria, sea en nuestro rodeo y en otros que ya lo han probado. Hijo de *Argentino* nos ofrece una buena apertura de sangre como alternativa.

[ANG] LOS ANGELES S/ 12145 Ángelo

También fue reservado en 2014 con destino a su uso en vaquillonas. Viene de línea paterna *Lorenzo* y mantiene sus bellas características fenotípicas; pero con más bajos pesos de nacimiento. Lo hemos usado en vaquillonas de 15 m en vaquillonas con buen desarrollo, atendiendo a su genética más compatible.

[GUA] LOS ANGELES S/ 13053 Guapo

Reservado en 2015 por su gran desarrollo y consistencia genética. Arriba decíamos que es hijo de *Mate Amargo* y como abuelo materno tiene a *Lorenzo*. Ya han nacido muy buenos terneros suyos y tenemos mucha confianza en una producción consistente en adelante. Su producción de semen es también muy buena.

[VIG] LOS ANGELES S/ 13127 Vigor

También fue reservado en 2015 y lo consideramos uno de los toros más completos que hemos logrado. Sus características fenotípicas son excelentes: cabeza perfecta, bien pigmentado, con coloración firme y bien manchado. Además es notable en sus aptitudes estructural y carnicera, lo que confirman claramente sus DEPs de carcasa. Es fruto de una buena combinación genealógica entre *Proverbio* (gran hijo de *Solidario*) y con las líneas maternas más productivas y típicas de nuestra cabaña.

Padres Puros de Pedigree en uso:

[SAF] BENJAMIN X2815 SNOOPY CREDITO "*Safari*" – [ARG] AIDAHER X158 "*Argentino*" – [MAG] LOSANGELES X359 "*Magno*" (*propio*) – [PAM] VILL MAR 291 "*Pampero*" – [MAR] VILL MAR 341 "*Marquito*" – [MAD] DON ENRIQUE X15 MAGRUGADOR – [C02] FF BATTLE ANXI A118 C02 (en T/E) – y en vaquillonas: [R294] KCF BENNETT 9126J R294 – [719T] TH 122 711 VICTOR 719T – [LEGO] WLB LEGO 83T 90X

⁵ Vea link en nuestro sitio web: <http://www.herefordlosangeles.com/lineas-paternas/>

Tabla de DEP's – Principales padres S/ propios – Evaluación Genética PANAM Jun 2017

Padre Apodo	N° Rodeos	Crias	Peso Nacim.	Peso Dest.	Peso Año	Peso Final	Leche	Circ. Escr.	AOB	Grasa Dorsal	Grasa Intram.
			(kg)	(kg)	(kg)	(kg)	(kg)	(cm)	(cm2)	(mm)	(%)
DES	4	234	+1.2	+20.6	+27.8	+31.0	-2.5	-1.0	+3.36	-0.08	+0.03
CHA	1	228	+0.9	+17.9	+26.0	+26.7	-1.2	-0.3	+1.10	+0.66	+0.06
MAM	2	306	+2.3	+16.6	+29.6	+27.8	-5.9	+0.2	+0.06	+0.03	+0.17
11057	1	30	+1.0	+22.9	+32.6	+32.9	-0.1	+0.2	+1.29	+0.71	+0.08
BRO	1	132	+1.7	+22.0	+35.4	+39.4	-0.9	+0.1	+1.94	+0.43	+0.04
SUP	1	105	+1.0	+21.1	+39.6	+44.9	+3.9	+1.8	+3.55	-0.03	+0.17
ANG	1	61	+0.7	+16.4	+22.0	+22.6	+0.6	+0.9	+2.00	-0.33	-0.04
GUA	1	28	+1.9	+17.4	+27.4	+32.0	-1.3	+0.7	+1.03	+0.05	+0.13
VIG	1	25	+3.1	+15.3	+35.9	+34.6	+1.4	-0.5	+2.32	+0.46	-0.03
CHAPU	---	---	+1.3	+21.7	+34.2	+38.4	+0.4	-0.2	+2.77	+0.10	+0.11

Selección por fertilidad y funcionalidad

Recordemos que ya llevamos 30 años seleccionando fertilidad y funcionalidad con la **Prueba de Capacidad de Servicio**, bajo la conducción del Med. Vet. Carlos Martín Acuña y su equipo, mencionamos ahora sintéticamente sus conceptos:

- Revisación del aparato genital externo (testículos, pene y prepucio)
- Medición de circunferencia escrotal (C.E.) y del tono testicular (T.T.)

C.S.: Capacidad de Servicio, son los servicios que un toro realiza en un período de entore a campo de 21 días, y es predecible con más de un 90 % de exactitud por la actitud que dicho toro tiene en una prueba estandarizada a corral durante un lapso determinado de tiempo.

P.E.: Potencial de Entore, es la cantidad de hembras que ciclando en 21 días, se pueden asignar a un toro en servicio natural a campo.

Capacidad de Servicio:

BAJA C.S.:	0 servicios
MEDIA C.S.:	1 servicio y el 2º antes de 20 min.
ALTA C.S.:	1 servicio y el 2º antes de 10 min.
MUY ALTA C.S.:	1 servicio y el 2º antes de 3 min.

Los toros de ALTA C.S. se pueden utilizar al 1,5 % y 2,0 % con una preñez estimada del 73 % en 21 días; y entre 90-100 % en 75 días de servicio. Esto en rodeos cuya totalidad de hembras cicla normalmente y está libre de enfermedades venéreas.

Estructura y sanidad:

- Revisión del aparato locomotor (garrones, aplomos y pezuñas).
- Observación de dientes y ojos.

Análisis por **Laboratorio Azul** de *trichomoniasis* y *campylobacteriosis*: **NEGATIVOS**
Establecimiento Certificado "Libre de Brucelosis" y "Tuberculosis" (SENASA)

Identificación		Genealogía			Datos físicos							EVALUACION HEREFORD PANAMERICANA JUNIO 2017											
Destino de venta	TORO	PADRE	MADRE	Abuelo materno	Nacimiento		Prueba Cap. Serv.			Peso al 14 JUL	Frame	PARTO			DESARROLLO			FERT.		CARCASA			OBSERV.
					Fecha	Peso	CS	PE	CE			PN	LM	PD	PA	PF	CE	AOB	GD	% GI			
																					prec.	prec.	
Vta. Part.	15 001	Madrugador	04 008	Refucilo	06/03/2015	39	Muy Alta	65	36	700	2,6	+1,3	+1,3	+14,4	+22,9	+23,0	+0,3	+0,84	+0,20	+0,09			
REMAzul	15 007	Madrugador	04 008	Refucilo	11/03/2015	43	**	**	37	730	4,1	+1,3	+1,3	+14,4	+22,9	+23,0	+0,3	+0,84	+0,20	+0,09			
Vta. Part.	15 011	Destello	09 044	Bártimo	04/03/2015	44	Muy Alta	65	34	640	3,4	+1,9	-1,9	+20,1	+28,8	+28,3	-0,6	+1,36	-0,03	+0,13			
REMAzul	15 013	Brochero	12 308	Lucero	06/03/2015	40	Muy Alta	65	40	670	4,0	+2,0	-0,3	+22,3	+36,6	+39,6	+0,7	+2,26	+0,46	+0,05			
REMAzul	15 015	Mate Amargo	11 158	Pimentón	16/03/2015	32	Alta	50	36	630	3,0	+1,0	-3,2	+15,0	+24,2	+22,2	0,0	+0,13	+0,61	+0,17	vq 20m		
REMAzul	15 019	Mate Amargo	07 074	Puntal	18/03/2015	39	Muy Alta	65	37	670	4,2	+1,9	-3,1	+17,8	+28,3	+31,8	+0,4	0,00	-0,13	+0,13			
REMAzul	15 021	Mate Amargo	07 058	Monasterio	19/03/2015	45	Muy Alta	65	36	790	4,1	+3,0	-2,7	+23,4	+40,2	+40,3	0,0	+1,94	+0,56	+0,12			
REMAzul	15 025	Mate Amargo	11 338	Solidario	25/03/2015	35	Muy Alta	65	38	540	3,6	+0,5	-2,4	+14,5	+24,2	+26,3	+0,4	+0,06	+0,36	+0,24	vq 15m		
REMAzul	15 029	Mate Amargo	09 028	Solidario	28/03/2015	40	Muy Alta	65	36	770	4,3	+2,4	-2,3	+23,9	+39,9	+39,8	+0,2	+1,61	-0,18	+0,15			
Vta. Part.	15 031	Brochero	10 200	Solidario	31/03/2015	40	Alta	50	38	640	5,1	+1,5	-0,5	+20,0	+32,8	+34,2	+0,5	+0,26	+0,48	+0,17			
REMAzul	15 033	Mate Amargo	10020T	Lucero	01/04/2015	41	Muy Alta	65	37	650	4,3	+2,3	-2,0	+21,0	+32,1	+31,8	+0,4	+2,19	-0,48	+0,07			
REMAzul	15 035	Mate Amargo	05 208	Refucilo	01/04/2015	38	Muy Alta	65	36	680	4,0	+1,2	+0,7	+18,1	+28,7	+31,5	+0,5	-0,45	+0,71	+0,21			
REMAzul	15 037	Mate Amargo	10 110	Destello	10/04/2015	38	Alta	50	36	720	3,6	+1,9	-4,0	+17,5	+29,3	+29,9	0,0	+1,94	-0,18	+0,10			
REMAzul	15 041	Brochero	04 014	Filón	11/04/2015	39	Alta	55	35	565	4,1	+1,7	+1,6	+17,6	+28,9	+30,9	+0,2	+0,65	-0,10	+0,13			
Vta. Part.	15 043	Mate Amargo	11 230	Chaparrón	19/04/2015	37	Alta	50	39	638	4,6	+1,4	-2,0	+15,3	+26,8	+29,4	+0,7	-0,77	+0,28	+0,13			
Vta. Part.	15 047	Brochero	09 106	S/	26/04/2015	40	Muy Alta	65	40	660	3,9	+2,0	+0,7	+23,0	+35,6	+38,1	+0,3	+2,06	-0,05	+0,13			
REMAzul	15 053	Brochero	11 136	Lucero	04/05/2015	34	Alta	50	35	680	4,2	+0,8	-0,2	+16,8	+24,7	+27,1	+0,1	+1,16	+0,05	+0,14	vq 20m		
Vta. Part.	15 055	Brochero	10 160	Corazón	07/05/2015	45	Muy Alta	65	37	600	4,0	+3,2	+0,4	+24,0	+39,4	+38,3	+0,4	+2,00	-0,20	-0,01			
REMAzul	15 057	Brochero	09 978	Lorenzín	13/05/2015	s.d.	Muy Alta	65	32	730	4,3	+2,1	-0,5	+23,7	+37,0	+40,2	-0,1	+1,74	+0,10	-0,03			

Identificación		Genealogía			Datos físicos							EVALUACION HEREFORD PANAMERICANA JUNIO 2017										
Destino de venta	TORO	PADRE	MADRE	Abuelo materno	Nacimiento		Prueba Cap. Serv.			Peso al 14 JUL	Frame	PARTO		DESARROLLO			FERT.		CARCASA			OBSERV.
					Fecha	Peso	CS	PE	CE			PN	LM	PD	PA	PF	CE	AOB	GD	% GI		
												prec.	prec.	prec.	prec.	prec.	prec.	prec.	prec.	prec.		
REMAzul	15 059	Regocijo	12 064	Lucero	15/05/2015	s.d.	Muy Alta	65	36	610	3,2	+1,1	+1,5	+17,6	+25,3	+26,9	+0,6	+0,26	-0,23	+0,15	vq 20m	
REMAzul	15 061	Mate Amargo	10 038	Pimentón	28/05/2015	s.d.	Muy Alta	65	35	580	4,2	+2,5	-2,7	+21,9	+37,0	+35,2	+0,1	+1,29	+0,20	+0,19		
REMAzul	X401	Madrugador	X116	S/	27/02/2015	41	Alta	50	35	560	3,1	+1,8	+5,0	+12,6	+17,0	+15,7	+0,5	-1,68	+0,28	+0,02		
REMAzul	X405	A118 C02	X120	Irresistible	06/03/2015	37	Media	40	37	640	3,1	+1,3	+4,7	+18,3	+27,9	+36,6	+0,4	+1,48	+0,33	0,00	en servicio	
REMAzul	X407	A118 C02	X120	Irresistible	08/03/2015	s.d.	Alta	50	37	740	4,7	+1,5	+4,7	+20,0	+29,6	+37,5	+0,5	+1,48	+0,38	0,00		
Vta. Part.	X413	Marquito	X120	Irresistible	21/04/2015	45	Muy Alta	65	41	670	4,1	+2,3	+5,0	+21,7	+31,4	+39,9	+1,3	+0,19	+0,23	-0,03		
REMAzul	X415	Madrugador	X116	Irresistible	03/03/2015	39	Muy Alta	65	37	640	4,8	+1,7	+5,0	+15,6	+23,2	+23,1	+0,7	+0,65	+0,03	+0,04		
REMAzul	15 063	Ángelo	13 214	M. Amargo	19/07/2015	25	Muy Alta	65	41	640	2,7	0,0	-0,7	+14,0	+21,7	+25,4	+0,7	+1,03	-0,05	+0,07	vq 15m	
REMAzul	15 065	Supremo	13 222	Marquito	21/07/2015	25	Alta	50	34	560	3,0	-0,7	+3,1	+14,5	+23,8	+28,8	+1,0	+0,77	+0,10	+0,25	vq 15m	
REMAzul	15 067	Supremo	13 314	Corazón	21/07/2015	28	Muy Alta	65	38	610	2,8	+0,6	+2,2	+21,2	+37,2	+39,7	+1,2	+2,26	+0,13	+0,20	vq 15m	
REMAzul	15 069	Supremo	13 080	Lucero	22/07/2015	27	Muy Alta	65	38	730	3,8	0,0	+3,1	+16,6	+28,1	+32,4	+1,3	+1,36	+0,10	+0,19	vq 15m	
REMAzul	15 077	S/ 11057	13 104	Lucero	24/07/2015	34	Alta	50	36	750	3,8	+1,3	+1,5	+22,2	+31,6	+31,7	+0,1	+1,61	+0,05	+0,08		
REMAzul	15 081	S/ 11057	13 116	Lucero	25/07/2015	36	Alta	50	38	740	3,8	+1,6	+1,5	+24,9	+35,2	+37,3	+0,8	+1,42	+0,25	+0,12		
Vta. Part.	15 083	Chaparrón	12 306	Corazón	25/07/2015	33	Alta	50	36	560	3,2	+0,8	+0,4	+19,9	+30,9	+33,8	+0,3	+1,23	+1,04	+0,09	vq 20m	
REMAzul	15 085	Monasterio	13 064	Regocijo	25/07/2015	34,5	**	**	36	640	3,9	+0,5	0,0	+15,1	+31,8	+33,2	+0,3	+1,16	+0,30	+0,23	vq 15m	
REMAzul	15 087	S/ 11057	13 082	M. Amargo	28/07/2015	32	Alta	50	35	540	3,2	+0,9	-0,5	+20,5	+33,1	+33,4	+0,4	+0,71	+0,53	+0,16	vq 20m	
REMAzul	15 099	Destello	12 156	S/ 09129	29/07/2015	30,5	Muy Alta	65	35	630	3,0	+0,2	-0,8	+17,3	+22,0	+25,8	-0,3	+1,74	+0,61	+0,15	vq 15m	
REMAzul	15 101	Magno	12 294	S/	29/07/2015	36,5	Muy Alta	65	36	650	4,1	+1,7	+1,6	+22,2	+36,2	+38,1	+0,4	+1,23	-0,23	+0,12		
Vta. Part.	15 103	Magno	12 060	M. Amargo	29/07/2015	28	Muy Alta	65	37	590	3,8	+0,4	-0,3	+19,6	+34,8	+40,9	+0,7	+1,94	-0,28	+0,17	vq 15m	

Identificación		Genealogía			Datos físicos							EVALUACION HEREFORD PANAMERICANA JUNIO 2017										
Destino de venta	TORO	PADRE	MADRE	Abuelo materno	Nacimiento		Prueba Cap. Serv.			Peso al 14 JUL	Frame	PARTO		DESARROLLO			FERT.		CARCASA			OBSERV.
					Fecha	Peso	CS	PE	CE			PN	LM	PD	PA	PF	CE	AOB	GD	% GI		
																					prec.	
Vta. Part.	15 105	Chaparrón	12 066	Lucero	29/07/2015	34	Alta	50	37	520	3,6	+0,5	+2,1	+18,5	+26,7	+31,4	+0,4	+0,84	+0,74	+0,14	vq 15m	
												38%	17%	30%	29%	26%	30%	19%	18%	17%		
Vta. Part.	15 107	S/ 11057	13 074	M. Amargo	29/07/2015	31	Muy Alta	65	35	610	3,5	--	--	--	--	--	--	--	--	--	No DEPs	
												--	--	--	--	--	--	--	--	--		
Vta. Part.	15 109	S/	PR	S/	29/07/2015	36	Alta	50	35	640	3,7	--	--	--	--	--	--	--	--	--	No DEPs	
												--	--	--	--	--	--	--	--	--		
Vta. Part.	15 111	Supremo	13 164	Bártimo	29/07/2015	34	Muy Alta	65	35	590	3,1	--	--	--	--	--	--	--	--	--	No DEPs	
												--	--	--	--	--	--	--	--	--		
REMAzul	15 113	S/ 11057	13 048	M. Amargo	30/07/2015	37,5	Alta	50	36	720	3,8	+2,2	+0,7	+26,0	+39,1	+39,5	+0,4	+1,68	+0,46	+0,08		
												35%	9%	27%	25%	23%	27%	14%	13%	12%		
Vta. Part.	15 117	Supremo	13 078	S/	31/07/2015	36,5	Alta	50	38	710	4,0	+1,6	+1,8	+20,8	+35,2	+38,8	+1,2	+2,00	-0,10	+0,13		
												33%	5%	23%	21%	19%	22%	9%	7%	6%		
Vta. Part.	15 121	Destello	09 124	Solidario	31/07/2015	45	Muy Alta	65	38	700	4,1	+2,0	+0,3	+24,5	+35,9	+39,0	0,0	+2,13	+0,25	+0,15		
												38%	17%	31%	29%	26%	30%	19%	18%	17%		
Vta. Part.	15 125	S/ 11057	13 010	Urepel X15	01/08/2015	34	**	**	35	540	3,5	+0,9	+1,8	+23,8	+34,9	+37,7	0,0	+2,13	+0,91	+0,12	vq 20m	
												35%	8%	26%	24%	23%	26%	13%	12%	11%		
REMAzul	15 129	Chaparrón	09 996	Solidario	02/08/2015	42	Muy Alta	65	37	570	3,5	+1,4	+0,4	+19,7	+29,5	+30,9	-0,1	+0,97	+0,15	+0,10		
												38%	18%	31%	29%	26%	30%	19%	18%	17%		
Vta. Part.	15 131	Montecristo	07 136	05 033	02/08/2015	36,5	Alta	50	35	550	3,2	+1,0	+0,8	+15,7	+26,5	+29,9	-0,3	+1,03	+0,94	+0,22	vq 20m	
												38%	15%	30%	29%	26%	30%	18%	16%	15%		
Vta. Part.	15 133	Ángelo	13 156	Montecristo	02/08/2015	42	Muy Alta	65	38	620	3,8	+2,6	+1,1	+23,0	+35,2	+37,1	+0,8	+2,06	+0,30	+0,11		
												36%	6%	27%	26%	24%	25%	14%	13%	12%		
REMAzul	15 137	Ángelo	13 270	Corazón	02/08/2015	27	**	**	31	520	2,5	0,0	0,0	+13,4	+19,1	+19,6	+0,2	+0,71	-0,03	+0,08	vq 15m	
												36%	7%	27%	26%	24%	25%	14%	13%	11%		
REMAzul	15 139	Ángelo	13 136	Chaparrón	03/08/2015	34	Media	40	37	600	2,9	+1,2	+0,6	+15,4	+24,2	+25,6	+0,5	+1,23	-0,05	0,00	vq 20m	
												36%	7%	27%	26%	23%	25%	14%	13%	12%		
REMAzul	15 141	Brochero	11 236	Pimentón	04/08/2015	35	Alta	50	37	740	4,3	+1,8	-1,0	+20,7	+34,6	+37,0	+0,1	+1,61	+0,43	+0,06		
												37%	9%	28%	27%	25%	28%	15%	15%	13%		
REMAzul	15 143	Destello	12 270	Solidario	04/08/2015	40	Alta	50	37	650	3,4	+1,8	-0,5	+20,1	+29,7	+33,4	-0,2	+1,94	-0,13	+0,07		
												38%	16%	30%	28%	26%	30%	18%	17%	16%		
Vta. Part.	15 145	Mate Amargo	12 002	S/	04/08/2015	37	**	**	37	680	3,8	+2,0	-1,9	+19,2	+30,2	+30,3	+0,2	+0,52	+0,03	+0,13		
												33%	10%	24%	22%	20%	27%	11%	10%	9%		
REMAzul	15 149	Montecristo	01 192	S/ 97041	05/08/2015	40	Muy Alta	65	34	650	3,8	+2,1	+1,5	+21,6	+33,4	+37,3	+0,2	+1,48	+0,53	+0,14		
												38%	16%	29%	28%	25%	30%	16%	15%	12%		
REMAzul	15 151	Ángelo	13 256	Cordial	05/08/2015	32	Alta	50	40	660	3,4	+0,8	+1,1	+16,4	+24,2	+27,8	+1,2	+1,10	0,00	+0,11	vq 20m	
												36%	6%	27%	26%	24%	25%	14%	13%	11%		
REMAzul	15 153	Destello	12 074	M. Amargo	05/08/2015	34	Alta	50	36	620	3,4	+1,3	-1,0	+18,5	+29,1	+34,6	-0,2	+2,19	0,00	+0,12		
												39%	18%	30%	30%	27%	31%	19%	18%	16%		

Identificación		Genealogía			Datos físicos							EVALUACION HEREFORD PANAMERICANA JUNIO 2017											
Destino de venta	TORO	PADRE	MADRE	Abuelo materno	Nacimiento		Prueba Cap. Serv.			Peso al 14 JUL	Frame	PARTO			DESARROLLO			FERT.		CARCASA			OBSERV.
					Fecha	Peso	CS	PE	CE			PN	LM	PD	PA	PF	CE	AOB	GD	% GI			
																					prec.	prec.	
REMAzul	15 155	Destello	12 058	Lucero	05/08/2015	36	Muy Alta	65	36	610	3,0	+0,9	-0,4	+17,3	+24,4	+29,3	0,0	+1,74	-0,20	+0,09	vq 20m		
												38%	17%	30%	29%	26%	30%	19%	18%	17%			
REMAzul	15 159	Magno	12 310	Lucero	07/08/2015	41	Alta	50	40	750	4,2	+2,3	+4,2	+24,8	+41,2	+45,9	+1,2	+2,26	-0,20	+0,10			
												37%	9%	30%	32%	27%	26%	16%	14%	12%			
REMAzul	15 161	Chaparrón	05 168	Refucilo	07/08/2015	36	Muy Alta	65	35	590	3,2	--	--	--	--	--	--	--	--	--	No DEPs		
												--	--	--	--	--	--	--	--	--			
Vta. Part.	15 165	Supremo	04 156	Filón	07/08/2015	35	Alta	50	39	670	4,5	+1,0	+4,7	+23,0	+43,6	+49,4	+1,5	+3,42	+0,41	+0,16	vq 20m		
												38%	12%	30%	32%	29%	25%	16%	14%	12%			
REMAzul	15 167	Ángelo	13 022	Argentino	10/08/2015	36	Muy Alta	65	35	570	2,4	+1,2	+1,7	+18,7	+22,9	+23,2	+0,3	+1,68	-0,03	+0,01			
												36%	6%	28%	30%	27%	25%	14%	12%	10%			
REMAzul	15 169	Chaparrón	10 062	Pimentón	10/08/2015	43,4	Muy Alta	65	36	640	3,4	+1,9	+0,5	+21,0	+28,4	+29,3	-0,2	+1,10	+0,36	+0,11			
												38%	17%	30%	33%	29%	30%	18%	16%	15%			
REMAzul	15 171	Brochero	12 034	Lucero	12/08/2015	38	Alta	50	37	560	3,2	--	--	--	--	--	--	--	--	--	No DEPs		
												--	--	--	--	--	--	--	--	--			
REMAzul	15 173	Supremo	13 066	M. Amargo	12/08/2015	32	Muy Alta	65	38	610	3,9	+1,2	+1,0	+22,4	+36,8	+40,1	+1,2	+2,58	+0,56	+0,17			
												36%	8%	29%	31%	27%	24%	14%	13%	11%			
Vta. Part.	15 177	Destello	05 270	Trueno	15/08/2015	s.d.	Muy Alta	65	34	640	3,2	+1,4	-0,4	+18,8	+28,3	+30,9	-0,5	+2,26	+0,13	+0,07			
												27%	19%	30%	28%	25%	18%	18%	17%	16%			
Vta. Part.	15 179	Pampero	06 086	Tifón	16/08/2015	42	Muy Alta	65	36	730	3,9	+2,5	+1,9	+19,0	+33,4	+32,5	-0,2	+0,77	-0,51	+0,14			
												38%	12%	30%	32%	28%	28%	17%	14%	13%			
REMAzul	15 183	Chaparrón	09 140	Lorenzo	18/08/2015	40	Alta	50	34	620	3,1	+1,5	-0,1	+22,4	+26,3	+28,8	-0,3	+1,23	+0,76	+0,03			
												39%	17%	32%	34%	30%	30%	19%	18%	17%			
REMAzul	15 185	Destello	04 076	Refucilo	18/08/2015	44	**	**	36	640	2,9	+2,4	-2,8	+20,4	+29,3	+30,6	-0,5	+2,71	-0,33	+0,04			
												41%	21%	33%	36%	32%	33%	20%	18%	17%			
REMAzul	15 189	Ángelo	13 312	Cordial	19/08/2015	30	Alta	50	36	580	3,3	+0,9	+0,5	+15,6	+20,7	+23,5	+0,9	+0,39	-0,10	0,00	vq 20m		
												36%	6%	28%	31%	27%	25%	15%	13%	11%			
REMAzul	15 191	Magno	10 022	Bártimo	19/08/2015	34	Alta	50	41	670	4,2	+0,3	+2,5	+22,0	+38,1	+45,6	+1,4	+0,77	-0,03	+0,22	vq 15m		
												38%	10%	30%	32%	28%	26%	16%	14%	12%			
REMAzul	15 193	Destello	10 192	S/	20/08/2015	40	Muy Alta	65	33	600	3,3	+1,7	-1,6	+17,5	+27,0	+27,5	-0,7	+1,74	+0,08	+0,05			
												40%	18%	33%	35%	30%	31%	19%	17%	16%			
REMAzul	15 197	Supremo	13 118	Lucero	20/08/2015	42	Muy Alta	65	37	690	4,4	+3,2	+3,2	+26,1	+48,2	+48,5	+1,1	+3,10	-0,43	+0,13			
												37%	8%	29%	31%	30%	25%	20%	20%	18%			
Vta. Part.	15 203	Chaparrón	06 030	Bártimo	21/08/2015	42	Alta	50	37	740	4,7	+1,6	0,0	+22,2	+37,1	+38,3	+0,3	+0,52	+0,41	+0,20			
												39%	19%	32%	34%	30%	31%	20%	18%	17%			
Vta. Part.	15 217	Supremo	13 060	S/	25/08/2015	37	Alta	50	38	570	3,5	+1,5	+2,1	+19,2	+30,2	+35,5	+1,3	+1,48	-0,13	+0,11			
												33%	5%	25%	27%	23%	22%	10%	7%	6%			
REMAzul	15 227	Mate Amargo	12 124	Corazón	28/08/2015	37	Alta	50	38	640	3,6	+1,3	-1,9	+16,1	+30,3	+30,5	+0,8	+0,32	+0,03	+0,20			
												37%	15%	30%	32%	29%	30%	17%	16%	15%			

Identificación		Genealogía			Datos físicos							EVALUACION HEREFORD PANAMERICANA JUNIO 2017									
Destino de venta	TORO	PADRE	MADRE	Abuelo materno	Nacimiento		Prueba Cap. Serv.			Peso al 14 JUL	Frame	PARTO		DESARROLLO			FERT.	CARCASA			OBSERV.
					Fecha	Peso	CS	PE	CE			PN	LM	PD	PA	PF	CE	AOB	GD	% GI	
REMAzul	15 235	Magno	11 090	M. Amargo	29/08/2015	s.d.	Muy Alta	65	36	632	4,0	+2,2	+1,5	+26,6	+43,3	+44,4	+0,5	+2,39	-0,03	+0,15	
REMAzul	15 239	Magno	03 190	Timoteo	02/09/2015	36,5	Alta	50	38	662	3,7	--	--	--	--	--	--	--	--	--	No DEPs
REMAzul	15 241	Supremo	13 040	M. Amargo	02/09/2015	35	Muy Alta	65	35	600	2,8	+1,5	-0,1	+18,7	+33,4	+33,4	+0,8	+0,71	+0,71	+0,18	
REMAzul	15 245	Mate Amargo	09 938	S/	02/09/2015	38	Alta	50	37	650	3,0	+1,7	-2,9	+17,1	+26,5	+28,4	+0,2	+0,13	+0,08	+0,13	
REMAzul	15 247	Magno	12 096	Lucero	03/09/2015	35	Muy Alta	65	38	630	3,4	+1,8	+2,7	+24,8	+39,3	+41,8	+0,6	+2,26	-0,10	+0,13	
REMAzul	15 249	Supremo	13 292	Cordial	04/09/2015	34	Muy Alta	65	39	640	3,8	+1,1	+2,3	+20,5	+36,0	+39,2	+1,7	+1,61	+0,23	+0,19	vq 20m
Vta. Part.	15 251	Magno	06 164	Bártimo	05/09/2015	38	Muy Alta	65	39	730	4,2	+1,5	+2,2	+26,9	+47,3	+48,4	+1,0	+2,13	-0,05	+0,20	
REMAzul	15 255	Supremo	13 112	M. Amargo	05/09/2015	31	Alta	50	38	620	2,9	+1,1	+1,1	+20,0	+31,3	+37,4	+1,6	+1,61	+0,15	+0,18	vq 20m
Vta. Part.	15 257	Mate Amargo	09 968	Chaparrón	06/09/2015	44,5	Alta	50	35	630	3,7	+2,4	-3,0	+20,5	+31,8	+32,9	+0,5	+0,65	+0,43	+0,11	
REMAzul	15 259	Ángelo	13 018	Argentino	07/09/2015	40	Media	40	38	630	3,5	+2,0	+1,8	+21,5	+28,3	+30,0	+1,1	+1,87	+0,08	+0,01	
REMAzul	15 265	Supremo	06 070	Bártimo	09/09/2015	41	Muy Alta	65	34	620	3,5	--	--	--	--	--	--	--	--	--	No DEPs
Vta. Part.	15 269	Mate Amargo	07 314	Solidario	09/09/2015	43	Muy Alta	65	33	500	2,6	+2,4	-1,0	+19,7	+28,9	+26,6	+0,1	-0,19	+0,30	+0,13	
REMAzul	15 271	Supremo	13 234	Lucero	11/09/2015	23	Alta	50	37	590	2,6	-1,0	+2,4	+14,1	+23,9	+28,1	+1,0	+1,55	+0,46	+0,15	vq 15m
REMAzul	15 279	Brochero	06 140	Puntal	12/09/2015	36	Alta	50	35	600	3,6	+1,2	-1,2	+19,3	+29,3	+33,4	+0,2	+0,19	+0,64	+0,05	
Vta. Part.	15 287	Supremo	12 032	M. Amargo	13/09/2015	36,4	Muy Alta	65	36	580	4,0	+1,3	+0,5	+18,1	+36,3	+36,2	+0,8	+1,55	+0,25	+0,20	
REMAzul	15 289	Mate Amargo	06 262	Tifón	15/09/2015	36	Muy Alta	65	38	610	3,7	+1,5	-1,2	+17,9	+32,1	+32,1	+0,5	+0,45	+0,33	+0,19	
Vta. Part.	15 294	Mate Amargo	10 168	Chaparrón	21/09/2015	37	**	**	36	590	3,5	+2,2	-2,5	+19,6	+31,4	+31,1	+0,2	+0,90	-0,03	+0,09	
REMAzul	15 295	Magno	04 154	Filón	21/09/2015	43	Muy Alta	65	35	580	3,4	+2,5	+4,5	+25,3	+39,9	+44,5	+0,5	+1,81	+0,08	+0,14	
REMAzul	15 297	Mate Amargo	09 086	Solidario	21/09/2015	45	Muy Alta	65	35	620	3,6	+2,9	-3,0	+20,6	+34,2	+32,6	-0,2	+0,90	+0,08	+0,16	

Identificación		Genealogía			Datos físicos						EVALUACION HEREFORD PANAMERICANA JUNIO 2017										
Destino de venta	TORO	PADRE	MADRE	Abuelo materno	Nacimiento		Prueba Cap. Serv.			Peso al 14 JUL	Frame	PARTO		DESARROLLO			FERT.	CARCASA			OBSERV.
					Fecha	Peso	CS	PE	CE			PN	LM	PD	PA	PF	CE	AOB	GD	% GI	
												prec.	prec.	prec.	prec.	prec.	prec.	prec.	prec.	prec.	
REMAzul	15 299	Magno	06 234	Bártimo	23/09/2015	37	Muy Alta	65	37	540	3,9	+1,1	+3,3	+23,9	+39,3	+42,9	+1,0	+1,29	-0,15	+0,18	vq 20m
												39%	12%	31%	33%	28%	26%	17%	14%	13%	
REMAzul	15 307	Mate Amargo	12 126	08 705	07/10/2015	37	Media	40	35	560	1,9	+1,8	-3,4	+15,7	+28,7	+28,9	+0,3	+0,13	-0,10	+0,13	
												34%	12%	26%	28%	25%	28%	13%	10%	10%	
REMAzul	15 309	Brochero	06 062	Bártimo	07/10/2015	45	Muy Alta	65	39	640	3,4	+2,0	+1,2	+23,6	+36,6	+38,6	+0,8	+1,23	0,00	+0,08	
												37%	10%	30%	32%	29%	30%	17%	16%	14%	
REMAzul	15 315	Mate Amargo	09 948	Destello	07/10/2015	46	Alta	50	34	600	3,4	+2,4	-4,0	+18,5	+26,5	+27,1	-0,3	-0,13	+0,08	+0,10	
												39%	17%	32%	34%	31%	31%	19%	17%	16%	
Vta. Part.	15 321	Mate Amargo	10 132	Chaparrón	16/10/2015	48	Muy Alta	65	39	610	3,1	+3,1	-2,5	+20,4	+31,8	+33,5	+0,4	+0,52	-0,13	+0,11	
												37%	14%	29%	32%	29%	29%	17%	16%	15%	
REMAzul	15 325	Mate Amargo	07 080	Destello	16/10/2015	s.d.	Muy Alta	65	36	580	3,7	+2,1	-2,0	+21,2	+34,1	+35,7	+0,4	+2,00	-0,43	+0,11	
												26%	18%	29%	32%	30%	31%	19%	18%	16%	
REMAzul	15 331	Mate Amargo	07 026	Monasterio	16/10/2015	40	Alta	50	38	640	4,1	+1,9	-0,7	+17,5	+30,4	+31,3	+0,6	+0,26	+0,41	+0,16	
												38%	17%	30%	33%	30%	30%	18%	17%	15%	
REMAzul	15 341	Ángelo	13 012	Argentino	21/10/2015	36	Alta	50	35	590	3,9	+1,1	+2,1	+18,3	+23,9	+25,5	+0,6	+1,94	-0,25	+0,02	vq 20m
												23%	6%	25%	28%	26%	27%	14%	12%	10%	
REMAzul	15 353	Brochero	08 802	Trueno	29/10/2015	37	**	**	39	580	3,2	+1,5	-0,1	+20,7	+35,7	+38,4	0,0	+2,00	+0,61	+0,11	
												36%	9%	23%	23%	22%	15%	15%	15%	14%	
REMAzul	X425	Marquito	X454	L.Piré 2052	10/10/2015	42	Muy Alta	65	37	560	2,4	+2,0	+4,9	+20,7	+30,4	+34,9	+0,8	+0,84	-0,41	+0,02	
												39%	12%	29%	32%	27%	28%	16%	14%	11%	
REMAzul	X427	Marquito	X450	Argentino	29/10/2015	40	**	**	38	590	3,0	+1,6	+5,5	+19,8	+28,9	+32,6	+1,0	+1,36	-0,20	+0,04	
												37%	10%	28%	31%	27%	27%	15%	13%	10%	
Vta. Part.	X3112	X2778	X2553	X2090	24/08/2015	39	Muy Alta	65	33	530	2,6	-0,1	+1,5	+10,3	+12,5	+18,6	+0,5	+0,00	-0,28	+0,00	vq 20m
												20%	9%	18%	18%	15%	12%	9%	6%	0%	

Notas: ** indica PCS pendiente y para los PN indicados s.d. falta el dato, el DEP suple por genealogía.

Promedios DEP's animales argentinos ult. 5 años

+1.7 +3.3 +19.4 +29.8 +32.9 +0.6 +1.08 -0.02 +0.06

Recordamos que se ha sombreado suavemente los DEP's ubicados en el 20% superior de la raza y más intensamente a los ubicados en el 5% superior. ¡Se puede notar los importantes datos de carcasa de nuestro rodeo en la población PanAm!



GRUPO LABORATORIOS AZUL
 Av. 25 de Mayo 479/485 (7300) - Azul - Bs As.
 Tel.: (02281) 431770 - (líneas rotativas).
 E-mail: labazul@speedy.com.ar
 Web: www.laboratorioazul.com.ar

SANIDAD REALIZADA POR LABORATORIO AZUL DIAGNOSTICO S.A
 - Todos los toros tienen diagnóstico de Trichomonas y Campylobacter con 2 muestreos sucesivos negativos.
 - Serología de Brucelosis negativa en toros y vaquillonas.

Padres exclusivos en
Servicios Genéticos
Los Angeles

Un Hereford definido



Chapu

50% Estab. Los Cellos



Vigor

Lo PROBADO y lo NUEVO de gran calidad



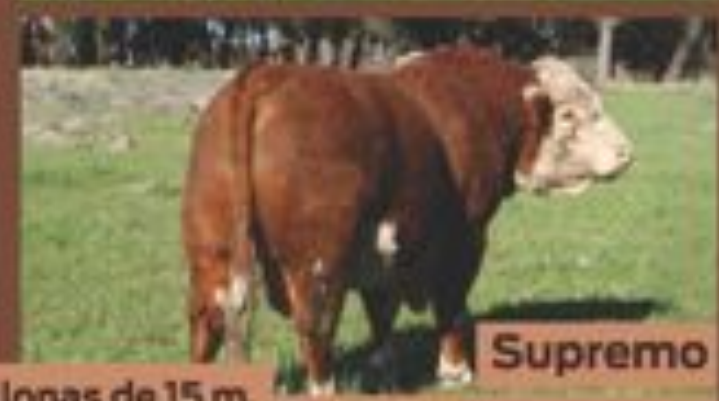
Destello



Guapo



Angelo



Supremo

Aptos p/ vaquillonas de 15 m.



CAMPO & ASOCIADOS
IN INGENIEROS S.A.
Av. Plaza N° 1400 Azul
Tel.: 02281-433007



KWS
Sembrando el futuro
Desde 1854

Agrotecnos s.a.

Asesoría y Agromonta
www.agrotecnos.com.ar Tel./Fax 02281 - 433007

MONASTERIO TRAPENSE. Casilla de correo 34 (7300) Tel. (02281) - 498005 Azul.
Omar de Dominicis Cel. (02281) - 15654509 / 15620055
dedominicisvete@gmail.com - campo@trapense.com.ar
www.herefordlosangeles.com